

SPORT ET CULTURE,  
À CHAQUE PASSION  
SES ÉMOTIONS !

La fédération sport et culture  
*#GymFSCF*



**FASCICULE TECHNIQUE  
SAISON 2024-2025**

**GYMNASTIQUE MASCULINE**



# Gymnastique Masculine



## DATES D'ENVOI DES DOCUMENTS ET DES CONCOURS

Les documents peuvent être adressés par Email. Tous ces documents existent également sous un format informatique ( à télécharger sur le site du Comité Régional Hauts de France ou au Comité ) :

[contact@fscf-hdf.fr](mailto:contact@fscf-hdf.fr) ou [contact@fscf-nord.fr](mailto:contact@fscf-nord.fr)  
[sofi.duf@gmail.com](mailto:sofi.duf@gmail.com)  
[lambinmarc@orange.fr](mailto:lambinmarc@orange.fr)  
[crgm.hautsdefrance@gmail.com](mailto:crgm.hautsdefrance@gmail.com)

Pour les compétitions secteurs (avec \*) il faudra les envoyer aux responsables suivants :

- Secteur 1 (ouest) : GRUSON Michel
- Secteur 2 (est) : FOREST Maurice / FIN Bruno

	Date d'envoi	Où l'envoyer	Date Concours
1° tour des coupes	10/11/2024	CR Hauts de France	07/12/2024
Championnat National Inter Club CRI Pupilles- Adultes –jeunes Poussins	08/02/2025	CR Hauts de France	02/03/2025
Concours par Niveau	22/12/2024	C.D.NORD	26/01/2025
Niveau Secteur **		Secteur	
Secteur Poussins **		Secteur	
Badges Poussins	22/02/2025	C.D.NORD	22/03/2025
Régional Individuel mixte	10/04/2025	CR Hauts de France	10/05/2025
Régional Poussins	11/05/2025	CR Hauts de France	01/06/2025
Régional Pupilles et Adultes	11/05/2025	CR Hauts de France	01/06/2025

### Documents :

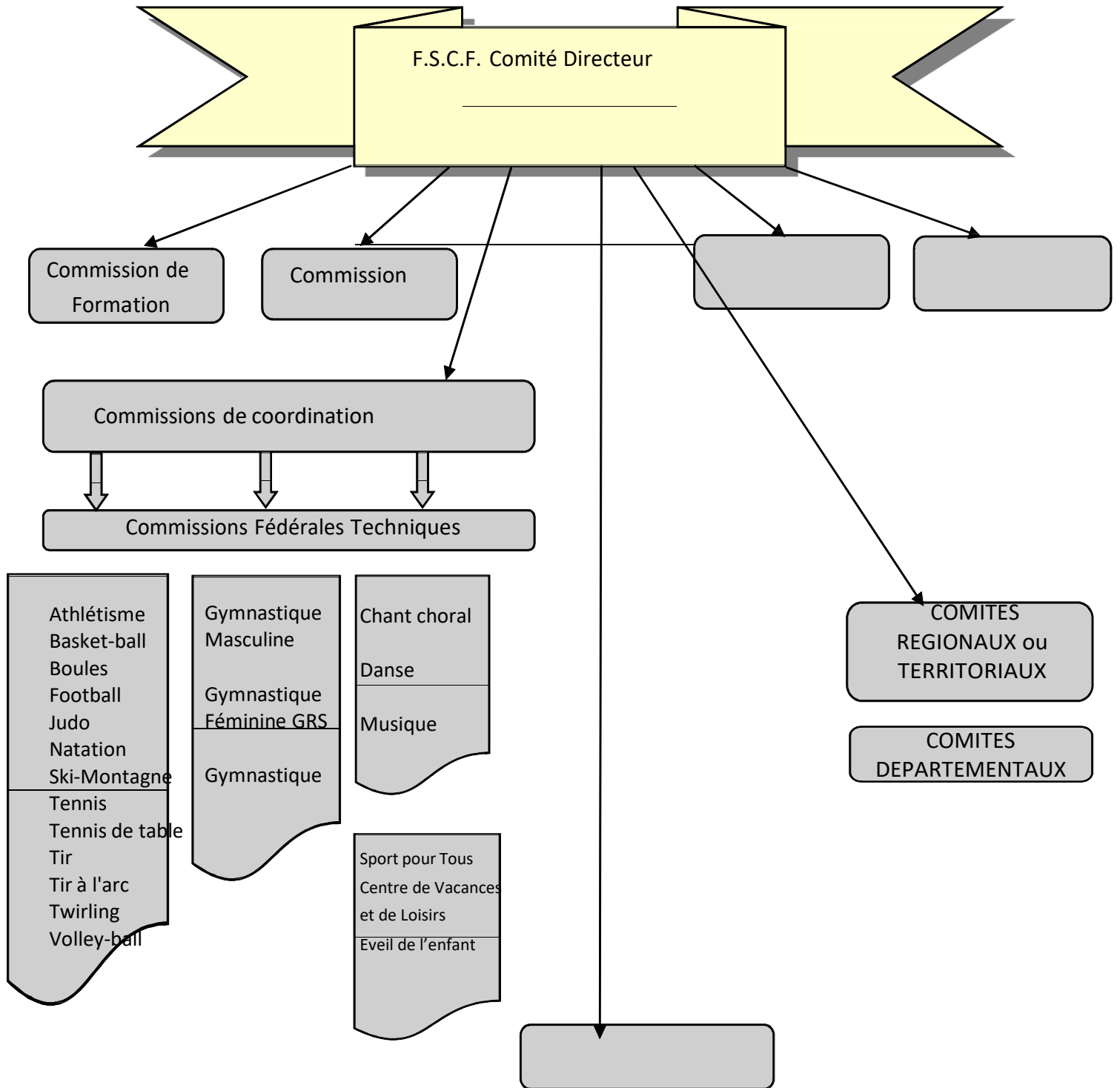
tous ces documents sont disponible sur le site de la FSCF

Rubrique « Règlements et textes officiels »

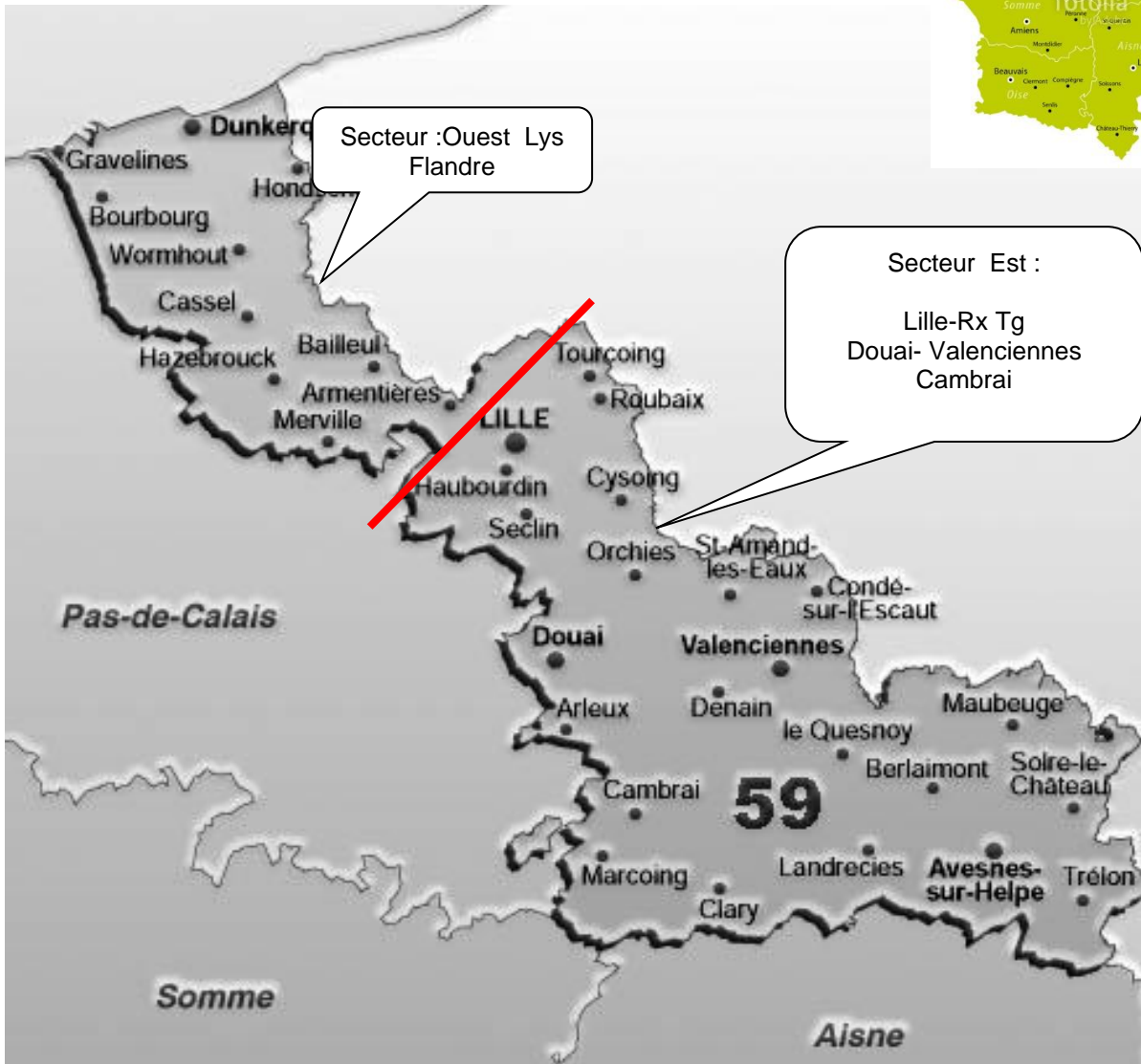
- \* Mouvements imposés : Programme fédéral 2025 de gymnastique masculine
- \* Mouvements libres : Code de pointage FSCF  
Code FIG 2025-2028
- \* Pour les règlements se référer au document séparé  
« Règlements de l'activité gymnastique masculine »
  - Coupes nationales
  - Championnat individuel
  - Coupe nationale interclub
  - Championnat national en équipes
  - Niveaux-Badges-Degrés

# Gymnastique Masculine

## 1. ORGANIGRAMME FEDERAL



## SECTEURS du CD 59





## CONSIGNES POUR LES CHAMPIONNATS

- Les **Seniors** et **Juniors** et **Cadets** peuvent exécuter tous les degrés Adultes.
- Les **Minimes** et **Benjamins** et **Poussins** peuvent exécuter tous les degrés Pupilles.

### **Autorisation valable seulement aux Départementaux.**

- Les **Jeunes Poussins**, dernière année, sont autorisés à compléter une équipe en F3 ou R4. Voir le règlement dans « **RESC – CHAMPIONNAT NATIONAL EN EQUIPES** » (**avec CM de surclassement date inférieure à 2 mois**)

### **Pour les compétitions organisées avec horaire de passage :**

- Les équipes et individuels se présenteront en tenue, licence à la main **20 mn. avant l'horaire de départ prévu au contrôle des licences.**
- Tenue de couleur uniforme autorisée pour tous les concours, **écussons ou flocage du Léotard obligatoires.** (**Attention** pour les championnats nationaux se référer au Règlement d'activité gym masculine en vigueur)
- Aucune équipe, individuel et juges ne sera admis à concourir après l'heure de départ de la compétition.
- **juges manquants : amende de 50.00 Euros par juge.**
- **Inscriptions tardives : amende de 50,00 Euros.**
- **Si le gymnaste est absent lors du palmarès, celui-ci ne sera pas récompensé mais restera classé. Sauf s'il a demandé l'autorisation auprès de la direction du concours.**

Les documents concernant la contribution financière pour absence de juge (amende), après validation par la CRGM, seront remis au Comité Départemental Nord ou au Comité Régional qui se chargera d'envoyer une facture aux clubs.

Au concours en section la présence des Associations est obligatoire au festival lorsqu'il y en a un. Chaque club doit être présent pour la remise des récompenses sous peine de déclassement et de non-obtention de la dite récompense.

**Rappel : Pour toute compétition, un ou deux entraîneurs par équipe doit être présent sur le plateau.**

## Commission régionale gymnastique masculine sous commission juges

### PAGE DES JUGES

#### 1°) Tenue vestimentaire

Pour l'ensemble de nos compétitions régionales et départementales. Je souhaite que les juges aient une tenue vestimentaire au plus près de celle indiquée dans le Règlement d'activité gym masculine, les survêtements, shorts ou Bermuda, jeans ne sont pas admis.

**Les chaussons de sport sont obligatoires dans nos salles, Ils ne doivent servir qu'à cet usage.**

#### 2°) Inscription aux compétitions

Afin de faciliter le travail de vos responsables de compétition. Veuillez-vous mettre en relation avec la personne de votre club qui fait les engagements des gym aux diverses compétitions afin qu'elle puisse vous y inscrire en connaissant vos disponibilités pour la saison. Les dates d'inscription sont dans ce document.

**Tous les juges même débutants doivent être détenteur d'une licence et d'une attestation aux gestes qui sauvent.**

Les juges participants aux compétitions doivent se présenter avec leur licence et leur carte de juge attestant leur niveau, leur présence aux recyclages est obligatoire annuellement.

#### 3°) Niveau de juge requis pour nos compétitions

Mouvements imposés : Juges tous niveau.

Mouvements libres : Juges fédéraux 1, 2 et départemental 3<sup>ème</sup> échelon (les jurys seront complétés par des juges « départ niveau 2 » en formation au « départ niveau 3 et F1 »).

Les juges débutants ne peuvent juger nos compétitions, toutefois ils peuvent participer à nos compétitions (en formation) et compter dans la liste des juges inscrits du club participant, mais ne doivent être les seuls représentant de leur club.

**Etoiles, Niveaux, compétitions Jeunes Poussins, Régionaux en sections**

Juges niveau 2 ou 3 échelon et Fédéraux niveau 1 ou 2

## **Nombre de juges**

**Rappel :** *En sections ou équipes* (mouvements imposés):

Jeunes poussins : 2 juges par équipes et 3 juges si plus d'une équipe

Pupilles : 2 juges par équipes et 3 juges si plus d'une équipe

Adultes : 2 juges par équipes et 3 juges si plus d'une équipe

*En individuel* (mouvements imposés): pour 1 à 4 gym = 1 juge  
5 à 8 gym = 2 juges  
9 gym et + = 3 juges

## **CRI-CNI, Régionaux individuels**

Juges Echelon 3, Fédéraux niveau 1 ou 2, toutefois les jurys seront complétés par des juges Echelon 2.

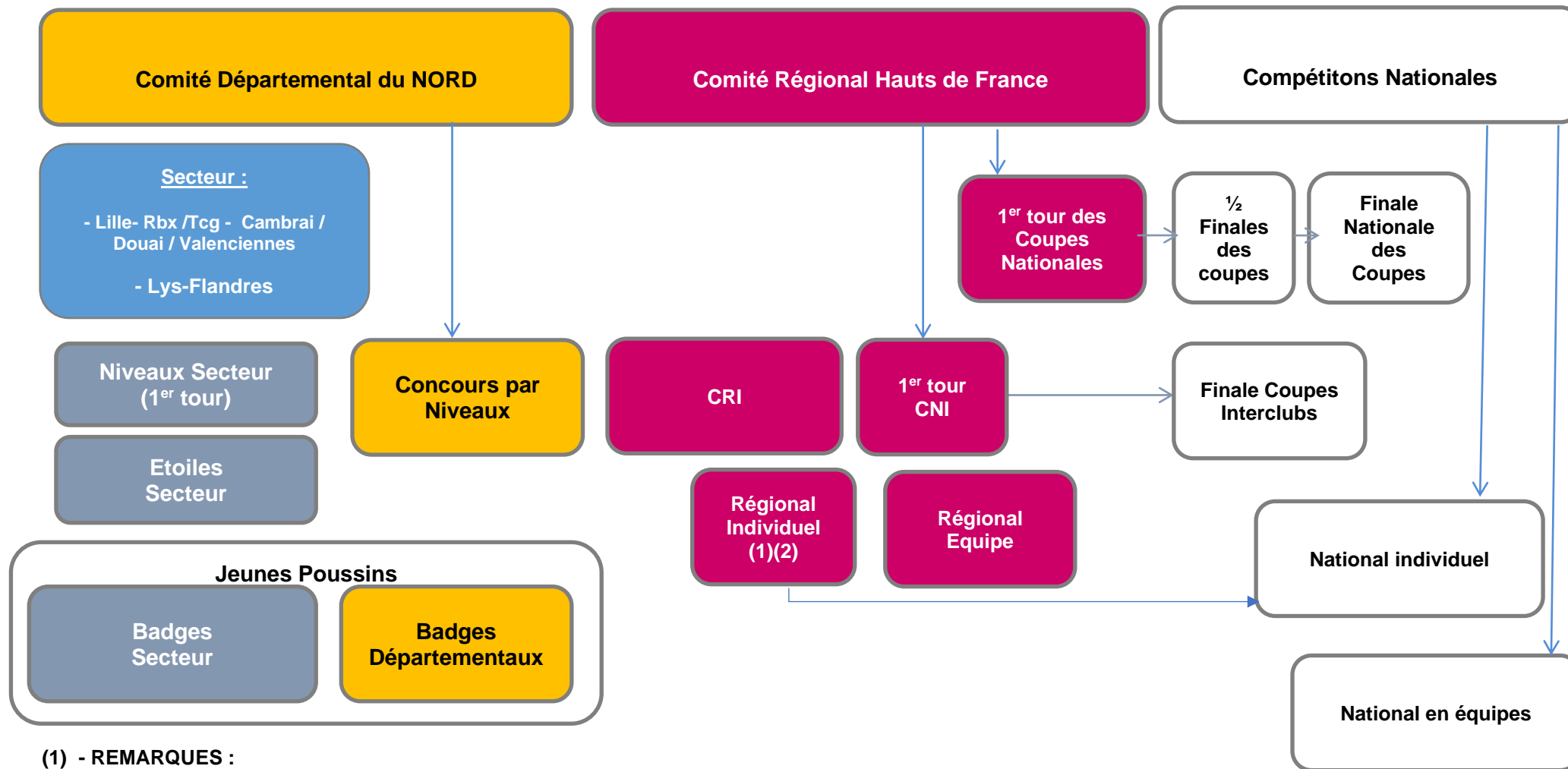
**CNI- CRI** : 2 juges par équipes (niveau voir RESC-CNI)

**INDIVIDUEL** : pour 1 à 4 gym = 1 juge (niveau voir RESC-INDIV)  
5 à 8 gym = 2 juges  
9 gym et + = 3 juges



# Gymnastique Masculine

## Organigramme des compétitions – JEUNES POUSSINS - PUPILLES - ADULTES



**(1) - REMARQUES :**

- Pas de qualification nécessaire pour les catégories Junior 1, Cadet 1 et Senior 1
- Participation obligatoire pour les gymnastes voulant participer au National individuel

- (2) - Seuls les Pupilles ayant participés aux concours par Niveaux, aux CRI et CNI

# Partie Régionale



---

**COMITÉ RÉGIONAL**  
HAUTS DE FRANCE

## COUPES FEDERALES

1<sup>er</sup> tour des coupes le 07/12/2024

### 1) Lieu de la Compétition :

Nom du Gymnase : \_\_\_\_\_

Nom de l'association organisatrice : \_\_\_\_\_

Adresse complète : \_\_\_\_\_

### 2) Modalités d'inscription :

Inscription avant le : **1<sup>er</sup> tour 10/11/2024**

Droits d'engagements : **5 Euros par gymnaste**, facture envoyée par le **COMITE REGIONAL** en fin de saison.

### 3) Rappel au règlement :

**Règlement :** Voir Règlements d'activité Gym masculine 2025 -COUPES NATIONALES

**Catégorie ESPOIRS - Cadets et Juniors** -(6 libres catégorie Coupe Espoir)

**Catégorie SENIORS** - Cadets double surclassement (utilisés seulement pour le classement par Association)

- Qualification individuelle pour le tour suivant **Espoirs 50 points**  
**Seniors 50 points**

Qualification Individuelle pour les Finales **Espoirs 60 points**  
Les qualifiés seront désignés par la Fédération **Seniors 63 points**

- L'Equipe de **Ligue ESPOIRS** sera formée des **4 meilleurs totaux**.

- L'Equipe de **Ligue SENIORS** sera formée des **5 meilleurs totaux**.

- Le **classement par Association** est réalisé par l'addition **des 3 meilleurs notes** à chaque appareil en comptabilisant **les Cadets doublement surclassés**.

### 4) Nouvelle catégorie régionale :

Cette catégorie régionale est réservée aux gymnastes **Séniors, Juniors, Cadets et Minimes** n'ayant pas le niveau requis pour les Coupes et matcheront suivant les règlements de la CNI 1ère division (les minimes pourront faire du 4<sup>ème</sup> ou 5<sup>ème</sup> degré)

### 5) Engagement

Les engagements sont à faire en ligne, un mail vous sera envoyé 10 jours avant la date de clôture.

## COUPE REGIONALE (CRI) et 1er tour NATIONALE INTER-CLUB (CNI)

le 02 Mars 2024

### 1) Lieu de la Compétition : MOUVAUX

Nom du Gymnase : \_\_\_\_\_

Nom de l'association organisatrice : \_\_\_\_\_

Adresse complète : \_\_\_\_\_

### 2) Modalités d'inscription :

Inscription avant le : (inscription avant le 08 Février 2025)

Droits d'engagements : **15 euros pour l'équipe**

Règlement pour la CNI : voir le Règlement d'activité Gym Masculine -COUPES NATIONALES INTERCLUB 2025

<i>Equipe</i>	Poussins, Benjamins, Minimes	2 à 4 gyms
<i>2ème division</i>	Cadets- Juniors- Seniors	2 à 4 gyms

<i>Equipe</i>	Minimes-Benjamins	1 à 3 gyms
<i>1ère division</i>	Cadets- Juniors	1 à 3 gyms
	Seniors	1 à 3 gyms

### Règlement pour la CRI :

**Jeunes Poussins :** Equipes de 3 à 5 gyms pour 3 notes retenues 2016-2017-2018  
Les gymnastes peuvent effectuer du 1<sup>er</sup> au 4<sup>ème</sup> degré

**Pupilles :** Equipes de 3 à 5 Gyms pour 3 notes retenues  
Catégorie : Pupilles 1 : Poussins (2014-2015), Benjamins (2012-2013)  
Catégorie : Pupilles 2 : Poussins (2014-2015), Benjamins (2012-2013),  
Minimes (2010-2011)  
(Maximum 2 minimes par équipe)  
Pour ces 2 catégories, les gymnastes peuvent effectuer du 1<sup>o</sup> degré au 5<sup>o</sup> degré

**Adultes :** Equipes de 3 à 5 gyms pour 3 notes retenues  
les gymnastes peuvent effectuer du 1<sup>o</sup> degré au 5<sup>o</sup> degré SAUF sol et saut Libre FIG

Attention : Un maximum de 2 équipes par catégorie !

## 3) Rappel au règlement :

Règlement : voir Règlement d'activité gym masculine 2025 -COUPES NATIONALES INTERCLUBS

Le relevé des notes se fera sur les minimums soit : 3 notes.

Le relevé des notes se fera sur les minimums d'une note minimales, d'une note cadet/juniors, d'une note seniors.  
Seule l'équipe 1ère division classée 1ère en région ira en finale nationale.

Possibilité de qualification de la seconde équipe (décision de la CNGM).

**Ne pas omettre d'envoyer votre engagement pour la finale.**

Pour l'ensemble des catégories, on pourra changer de degré en changeant d'appareils.

Les notes seront majorées conformément au règlement .

### **CRI :**

Règlement Jeunes Poussins :

**SOL - B.P. B.F ARCONS et ANNEAUX** Exercices F.S.C.F. de l'année 2025

**SAUT** Deux sauts au choix dans les degrés Autorisés par la catégorie  
Degré fascicule F.S.C.F les juges prendront la note du meilleur saut en tenant compte de la majoration.

**Règlement Pupilles :**

SOL - B.P. - B.F. Exercices F.S.C.F. de l'année 2025

SAUT Exercices F.S.C.F. de l'année 2025

ARCONS - 1° degré pupille = Poussins, Benjamins  
2° degré pupille = Poussins, Benjamins  
3° degré pupille = Poussins, Benjamins, Minimes  
4° degré pupille = Poussins, Benjamins, Minimes  
5° degré pupille = Poussins, Benjamins, Minimes

ANNEAUX : 1° degré pupille = Poussins, Benjamins  
2° degré pupille = Poussins, Benjamins  
3° degré pupille = Poussins, Benjamins, Minimes  
4° degré pupille = Poussins, Benjamins, Minimes  
5° degré pupille = Poussins, Benjamins, Minimes

**Règlement Adultes :**

**ARCONS- ANNEAUX-B.P.- B.F** Degré de l'année

**SAUT** Libre F.I.G. Un seul saut Hauteur 1.35 m et saut simple du fascicule F.S.C.F (Page CP ST 1)

**SOL** Si tremplin de 40cm – 1pt si tempo -2pts sur l'exécution  
- libre catégorie 2 (cadet 2 junior 2)

## 4) Engagement

Les engagements sont à faire en ligne, un mail vous sera envoyé 10 jours avant la date de clôture.

## INDIVIDUELS REGIONAUX les 10 & 11 Mai 2024 Lieu de la Compétition : ESTAIRES

Nom du Gymnase : \_\_\_\_\_

Nom de l'association organisatrice : \_\_\_\_\_

Adresse complète : \_\_\_\_\_

### 1) Modalités d'inscription :

Inscription avant le : 10 Avril 2025

Droits d'engagements : 7 Euros par gymnaste, le COMITE REGIONAL vous enverra la facture en fin de saison.

### 2) Rappel au règlement : Règlement d'activité gym masculine 2025 - CHAMPIONNAT INDIVIDUEL

- **Catégorie Pupilles régional : Poussins, Benjamins et Minimes :**  
Chaque catégorie matchera sur 6 agrès imposés. Sol, Saut, Barres //, Barre Fixe, Arçons, Anneaux
    - Les poussins nés en 2014-2015 du 2° degré au 5° degré avec les bonifications du fascicule
    - Les Benjamins nés en 2012-2013 du 2° degré au 5° degré avec les bonifications du fascicule
    - Les Minimes nés en 2010-2011 du 2° degré au 5° degré avec les bonifications du fascicule
    - (Saut imposés hauteur 1.20m, 1 seul saut)
  - + **Catégories Benjamin 2 et Minimes 2.**
    - Chaque catégorie matchera sur 6 agrès imposés : 4<sup>ème</sup> et ,5<sup>ème</sup> degré du programme fédéral 2025 (Saut imposés hauteur 1.20m, 1 seul saut )
    - Les gymnastes ayant obtenu plus de 72 pts aux NIVEAUX ou ayant effectués du 4<sup>ème</sup> et/ou 5<sup>ème</sup> degrés partout devront se présenter en catégorie Benjamins 2 ou Minimes 2, et seront libres de concourir en catégorie Pupille 1
  - **Catégories Cadets 2, Juniors 2, Seniors 2.**  
Chaque catégorie matchera sur 6 agrès : 3<sup>ème</sup>,4<sup>ème</sup> et ,5<sup>ème</sup> degré du programme fédéral 2025 ,le sol et saut Libre suivant code FSCF et FIG
    - Les cadets nés en 2008-2009
    - Les Juniors nés en 2006-2007
    - Les seniors nés en 2005 et antérieurement
  - **Catégorie LIBRES :**
    - Pupilles 1 (Benjamin et Minimes), cadets 1, Juniors 1, Séniors 1, Vétérans et Honneurs
    - sur 6 agrès libre suivant code FSCF et FIG  
Table de Saut : 1 seul Saut cotation FIG - haut 1,35 ml pour catégorie Pupille 1, Cadets, Juniors, Séniors, Vétérans et Honneurs.  
(Pupille 1; table de saut : tremplin de 22cm, 40cm ou trampo tremp).
- Attention : Les gymnastes désirant participer au championnat national individuel devront obligatoirement participer au championnat régional individuel (décision de la CRGM).**



### **3) Engagement**

Les engagements sont à faire en ligne, un mail vous sera envoyé 10 jours avant la date de clôture.

## REGIONAL par Equipes JEUNES POUSSINS

---

### 1) Lieu de la Compétition : MOUVAUX

Nom du Gymnase :

Nom de l'association organisatrice :

Adresse complète :

### 2) Modalités d'inscription :

Inscription avant le : 11 Avril 2025

Droits d'engagements : 15€/équipe avec un maximum de 150.00 € la facture sera envoyée en fin de saison.

SECTION	CATEGORIE	EQUIPE	Nbre Agrès
JEUNES POUSSINS	REGIONAL 1	10 et plus	6 agrès
	REGIONAL 2	6 à 9	Idem
	REGIONAL 3	3 à 5	Idem

### 3) Rappel au règlement :

**Cette Compétition se fait uniquement en Equipes.**

**Règlement** : mouvements suivant le PROGRAMME FEDERAL 2025

6 Agrès : sol, arçons, anneaux, saut, barres //, fixe

Notes : note E + note D (équivalent au degré réalisé, si note E supérieure ou égale à 7points)

### 4) Engagement

Les engagements sont à faire en ligne, un mail vous sera envoyé 10 jours avant la date de clôture.

## REGIONAL par Equipes PUPILLES et ADULTES

### 1) Lieu de la Compétition :

Nom du Gymnase :

Nom de l'association organisatrice :

Adresse complète :

### 2) Modalités d'inscription :

Inscription avant le : 11 Avril 2025

Droits d'engagements : **15€/équipe avec un maximum de 150 € le C.R. vous enverra la facture après réception des engagements.**

SECTION	CATEGORIE	EQUIPE	Nbre Agrès
PUPILLES	Fédéral 1	16 et plus	4 agrès+mini-tramp.
	Fédéral 2	10 à 16	Idem
	Fédéral 3	6 à 10	Idem
	Régional 4	3 à 5	Idem
ADULTES	Fédéral 1	14 à 20	5 agrès+Prod.
	Fédéral 2	8 à 14	Idem
	Fédéral 3	4 à 8	Idem

### 3) Rappel au règlement :

**Règlement** : voir **Règlement d'activité gym masculine 2025 - CHAMPIONNAT NATIONAL EN EQUIPES**. Cette année pour les Adultes les agrès sont Saut, Arçons, Anneaux, BP, BF et Production

#### **Classement** :

Le classement des clubs se fera sur la base des notes reprises lors des agrès dans les deux plus fortes catégories ou dans les catégories inférieures si plusieurs clubs sont dans la même catégorie, y compris le trampoline.

#### **Challenges** :

*Le challenge Robert BOUIN se fera :*

En individuel : 1 point par association participant aux compétitions départementales et régionales :

En équipe : 2 points par équipe participante (**en cas d'alliance de deux clubs : 1 point sera attribué à chaque club**).

:

Le classement des Challenges se fait sur la base des plus petites équipes en pupilles et Adultes.

Trois challenges mis en place :

- challenge Poussins
- challenge Pupilles et Adultes
- challenge Poussins, Pupilles et Adultes

Chaque challenge récompensera la meilleure équipe

### Engagement

Les engagements sont à faire en ligne, un mail vous sera envoyé 10 jours avant la date de clôture.

## Challenges gagnés en 2024

### CRI

#### **Pupilles Poussins Benjamins – P1**

1 Fournes en Weppes

#### **Pupilles Poussins Benjamins Minimes**

1 Mouvaux

#### **Adultes**

1 Râches

#### **Jeunes Poussins**

1 Mouvaux

### CNI -2<sup>ème</sup> Div

1 Mouvaux

### Régional

<b>Challenge Robert BOUIN</b>	
1 – Bailleul	
<b>Challenge J-P, Pupilles, Adultes</b>	
1 Mouvaux	
<b>Challenge Pupilles, Adultes</b>	
1 Mouvaux	
<b>Challenge Jeunes Poussins</b>	
1 Fournes en weppes	

Attention : Les challenges seront à ramener lors de la compétition.

# Partie Départementale



---

**COMITÉ DÉPARTEMENTAL  
NORD**

## CONCOURS PAR NIVEAU

le \_\_\_\_\_

### 1) Lieu de la Compétition :

Nom du Gymnase : \_\_\_\_\_

Nom de l'association organisatrice : \_\_\_\_\_

Adresse complète : \_\_\_\_\_

### Modalités d'inscription :

Inscription avant le :

Droits d'engagements : **7 Euros par gymnaste à verser au COMITE DEPARTEMENTAL**

### 2) Rappel au règlement :

Les épreuves sont au nombre de 6 agrès pour les Pupilles comme pour les Adultes (**voir Règlement d'activité gym masculine - NIVEAU-DEGRE-BADGE 2025**)

Pour les Pupilles et Adultes :

- Sol
- Arçons
- Anneaux
- Saut
- Barres parallèles
- Barre Fixe

Chaque exercice est noté sur 10 points + Majoration (selon le degré réalisé).

Dans ce concours, on peut changer de degré en changeant d'appareil.

Les attestations sont valables deux ans à partir de la date des épreuves. On peut passer plusieurs niveaux dans la même saison, mais non dans la même session.

Pour le barème de classement :

Le classement se fera par catégorie : Poussins, Benjamins, Minimes (pour les pupilles), Cadets, Juniors, Seniors (pour les adultes)

### 3) Engagement

Chaque responsable de secteur vous enverra le document à remplir.

Chaque responsable de secteur enverra la synthèse (liste des juges y compris) et le palmarès au CD NORD et au responsable de la CRGM.



## NIVEAU SECTEUR

### 1) Lieu de la Compétition :

Nom du Gymnase :

Nom de l'association organisatrice : *Selon secteur*

Adresse complète :

### 2) Modalités d'inscription :

Inscription avant le : voir secteur

Droits d'engagements : à verser au secteur

### 3) Rappel au règlement :

**Programme :** voir Règlement d'activité gym masculine - **NIVEAU-DEGRE-BADGE 2025**

Les épreuves sont au nombre de 6 agrès pour les Pupilles comme pour les Adultes

Pour les Pupilles et Adultes :

- Sol
- Arçons
- Anneaux
- Saut
- Barres parallèles
- Barre Fixe

Chaque exercice est noté sur 10 points + Majoration correspondante au degré réalisé

Dans ce concours, on peut changer de degré en changeant d'appareil.

### 4) Engagement

Les engagements sont à faire en ligne, un mail vous sera envoyé 10 jours avant la date de clôture.

## SECTEUR Jeunes Poussins

Le : voir secteur

### 1) Lieu de la Compétition :

Nom du Gymnase :

Nom de l'association organisatrice : *Selon secteur*

Adresse complète :

### 2) Modalités d'inscription :

Inscription avant le : voir secteur

Droits d'engagements : **à verser au SECTEUR.**

### 3) Rappel au règlement :

Cette compétition est ouverte à tous les gymnastes nés en : 2016-2017-2018

**Programme :** voir Règlement d'activité gym masculine - NIVEAU -DEGRE-BADGE 2025, 6 agrès : sol, arçons, anneaux, saut, barres // et fixe.

Chaque exercice est noté sur 10 points + Majoration correspondante au degré réalisé

Le classement se fera par année d'ages.

Les secteurs peuvent faire un classement par équipe.

### 4) Engagement

Le responsable du secteur vous enverra un formulaire à remplir 3 à 4 semaines avant la compétition. Il enverra une synthèse et le palmarès au CD NORD et au responsable de la CRGM.

## BADGES Départementaux Jeunes Poussins

### 1) Lieu de la Compétition :

Nom du Gymnase :

Nom de l'association organisatrice : \_\_\_\_\_

Adresse complète :

### 2) Modalités d'inscription :

Inscription avant le :

Droits d'engagements : **7 € par gymnaste, le CD NORD vous enverra la facture après réception des engagements.**

### 3) Rappel au règlement :

Cette compétition est ouverte à tous les gymnastes nés en 2016-2017-2018

**Programme :** voir Règlement d'activité gym masculine - **NIVEAU-DEGRE-BADGE 2025** , 6 agrès : sol, arçons, anneaux, saut, barres // et fixe.

Il sera appliqué des bonifications comme le prévoit le programme fédéral

Le classement se fera par année d'ages.

Lors de cette compétition, chaque gym se verra remettre un badge de couleur différente suivant le nombre de points obtenus.

L'attribution du badge se fera sur la somme des points obtenus aux 6 épreuves

BLANC	moins de 45,99 points
VERT	plus de 46 points
BLEU	plus de 52 points
MARRON	plus de 58 points
TRICOLORE	plus de 64 points

Le classement général s'effectuera sur les 6 agrès et par année d'âge.

### 4) Engagement

Les engagements sont à faire en ligne, un mail vous sera envoyé 10 jours avant la date de cloture.

## Commission Régionale Gymnastique Masculine

**JOURNEE Nicolas**                      Responsable et secrétaire de la CRGM

**MEMBRES :**

GRUSON Michel

FIN Bruno

DESCAMPS Emmanuel

FOREST Maurice

DUFOUR Sophie

LAMBIN Marc

RUELLE Nicolas

**Sous-commissions jugement et formations juges :**

LAMBIN Marc (Responsable)

GRUSON Michel

PERINO Lolita

**Sous-commissions perfectionnements et formations :**

RUELLE Nicolas (Responsable)

**Sous-commissions compétitions :**

DUFOUR Sophie

FOREST Maurice

**Responsable Technique et/ou administratif des SECTEURS :**

Secteur Ouest (Lys – Flandres) : Isabelle BAILLET (organigramme et horaires)

Secteur Est (LILLE –RBX –TCG-DCV) : Maurice FOREST / FIN Bruno

**RESPONSABLE JUGES DES SECTEURS**

Secteur Ouest : Michel GRUSON

Secteur Est : Marc LAMBIN

**FEDERATION SPORTIVE ET CULTURELLE DE France  
COMITE DEPARTEMENTAL NORD  
« GYMNASTIQUE MASCULINE »**

## **DEMANDE D'ORGANISATION D'UNE COMPETITION (Saison 20...-20...)**

**Nom de la compétition :** .....

*Document à adresser au Comité Départemental Nord qui se charge de la demande de l'accord technique et de vous faire parvenir l'accord définitif*

Association : ..... Ville : .....

Demande l'autorisation d'organiser la compétition ..... pour la saison ..../...

Adresse complète du lieu de compétition.....

Nom du Président : ..... Tél : .....

Adresse : .....

Nom du Correspondant : ..... Tél : .....

Fait à : .....

Le .....

Signature du Président de l'Association

### **ACCORD ADMINISTRATIF**

Après s'être rendue sur les lieux et avoir rencontré les organisateurs, la commission technique donne

Avis favorable

Fait à .....

Avis défavorable

Le .....

Raisons

.....  
.....  
.....

Signature du président du Comité Nord

### **ACCORD TECHNIQUE**

Le Comité Directeur donne :

Avis favorable

Avis défavorable

Raisons

.....  
.....  
.....

Fait à .....

Le .....

Signature du président de la Commission concernée

1-Signaler la désignation de la compétition

## AGENDA DES MEMBRES DE LA C.R.G.M.

<b>DESCAMPS Emmanuel</b>	17, rue du Marais - 59152 TRESSIN	Port : 06.98.32.63.47 <a href="mailto:emmanuel.descamps605@orange.fr">emmanuel.descamps605@orange.fr</a>
<b>LESTIENNE Sophie</b>	105, rue Larrocoue - 59182 MONTIGNY EN OSTREVENT	Port : 06 77 00 44 92 <a href="mailto:sofi.duf@gmail.com">sofi.duf@gmail.com</a>
<b>FIN Bruno</b>	2, avenue de la marne – 59350 SAINT ANDRE	Port : 06.30.75.91.66 <a href="mailto:fin.bruno@sfr.fr">fin.bruno@sfr.fr</a>
<b>FOREST Maurice</b>	4, rue A. Lerouge – 59650 VILLENEUVE D'ASCQ	Tél : 03.20.91.25.28 Port : 06.07.51.62.46 <a href="mailto:forestmaurice45@gmail.com">forestmaurice45@gmail.com</a>
<b>GRUSON Michel</b>	110, rue du Gal Leclerc – 59840 PERENCHIES	Tél : 03.20.22.49.44 Port : 06.03.49.57.36 <a href="mailto:mimie1980@sfr.fr">mimie1980@sfr.fr</a> <a href="mailto:michel.gruson54@gmail.com">michel.gruson54@gmail.com</a>
<b>JOURNEE Nicolas</b>	137 rue des FOULONS – 59270 Bailleul	Port : 06.46.75.49.15 <a href="mailto:journee.nico@gmail.com">journee.nico@gmail.com</a>
<b>LAMBIN Marc</b>	30/32 rue Léon JOUHAUX, porte B3 – 1 <sup>er</sup> étage – 59290 WASQUEHAL	Tél : 03.20.88.34.36 Port : 06.21.39.33.36 <a href="mailto:lambinmarc@orange.fr">lambinmarc@orange.fr</a>
<b>RUELLE Nicolas</b>	10, rue Louise Michel – 59157 BEAUVOIS EN CAMBRESIS	Port : 06.98.81.10.27 <a href="mailto:nicolas.ruelle59@gmail.com">nicolas.ruelle59@gmail.com</a>
<b>PERINO Lolita</b> (formation juges)	port : 06.88.97.10.51	<a href="mailto:lolita59194@hotmail.fr">lolita59194@hotmail.fr</a>





 Fédération Sportive et Culturelle de France

**SPORT ET CULTURE,  
À CHAQUE PASSION SES ÉMOTIONS !**



**La fédération sport et culture**  
**#FSCFmaPassion**

[www.fscf.asso.fr](http://www.fscf.asso.fr)  
Rejoignez-nous sur  
 /laFSCF |  @LA\_FSCF

FSCF Comité Régional Hauts de France  
2, Allée LAKANAL  
59650 VILLENEUVE D'Ascq  
Tel : 0320842836  
[contact@fscf-hdf.fr](mailto:contact@fscf-hdf.fr)

FSCF Comité Départemental Nord  
39 Rue de la monnaie  
59000 Lille  
Tel : 0320145345  
[contact@fscf-nord.fr](mailto:contact@fscf-nord.fr)